

Esgrima

Contenidos

Artículos

Generalidades	1
Egrima	1
Las Armas	6
Florete	6
Sable	7
Espada	8
Referencias	
Fuentes y contribuyentes del artículo	20
Fuentes de imagen, Licencias y contribuyentes	21
Licencias de artículos	
Licencia	22

Generalidades

Esgrima



Este artículo o sección necesita **referencias** que aparezcan en una **publicación acreditada**, como revistas especializadas, monografías, prensa diaria o páginas de Internet fidedignas.

Puedes añadirlas **así** o avisar al autor principal del artículo ^[1] en su página de discusión pegando: {{subst:Aviso referencias|Esgrima}}

~~~~~

La **esgrima** es un deporte de combate, en el que se enfrentan dos contrincantes, que deben intentar tocarse con un arma blanca (arma que no posee ni filo ni punta; es decir, que no se puede cortar ni pinchar con ella), en función de la cual se diferencian tres modalidades: sable, espada y florete. La palabra procede del verbo "esgrimir," y éste a su vez del verbo germánico *skermjan*, que significa reparar o proteger. Los contrincantes reciben el nombre de "tiradores". Cuando un tirador es "tocado" por el arma (en francés "touché"), el contrario recibe un punto. Un árbitro puede decir *touché* para referirse a un toque usando, por ejemplo, la voz francesa: para "Sin punto", que es "pas de touché" (en Español: No tocado).



El ruso Iván Turchín y el estadounidense Weston Kelsey en un asalto a espada en los Juegos Olímpicos de Atenas.

Como deporte se origina en España con la famosa "espada ropera," es decir, arma que forma parte del vestuario o indumento caballeresco. Hombres y mujeres lo practicaban en España. Como testimonio, se sabe que la célebre princesa de Éboli, bella pero tuerta, pierde el ojo en desgraciado accidente causado por su maestro de esgrima.

A finales del siglo XIV comienzan a ver la luz en Europa distintos manuales de la disciplina. Ésta acaba de instituirse como deporte a finales del siglo XIX, cuando las armas blancas ya no se destinarán a la defensa personal. Se adopta entonces la lengua francesa en la terminología del reglamento (vg. "Halte!", "Allez!", "Touché", etc. ). La esgrima está presente en la primera edición de las olimpiadas modernas, aunque sólo en categoría masculina, y en la femenina, a partir de 1960. Se trata del único deporte olímpico de origen español.

Su definición es "arte de defensa y ataque con una espada, florete o un arma similar". La esgrima moderna es un deporte de entretenimiento y competición, pero sigue las reglas y técnicas que se desarrollaron en su origen, para un manejo eficiente de la espada en los duelos.

---

## Armas modernas

En la esgrima moderna, se usan tres armas: el florete, la espada, y el sable, hechas de acero templado. La longitud máxima permitida de la hoja es para florete y espada de 90 cm y en el caso del sable de 88 cm, siendo la longitud máxima del arma de 110 cm para las dos primeras y de 105 cm para el sable. El peso máximo autorizado debe de ser inferior a 500 g en el florete y sable y de 750 g en la espada.

### Florete

Arma desarrollada durante el siglo XVII como arma de entrenamiento para combate con espadas ligerísimas.

Desarrollada como arma de práctica y deportiva, el florete es considerada la básica. Es ligera y flexible y se usa para conseguir tocados embistiendo con su punta roma. La hoja es rectangular en sección transversal. El área válida de tocado para los floretistas es el torso, resultando por lo tanto "no válido" el tocado en las extremidades o la cabeza. Los tocados se hacen únicamente de punta igual que con la espada, sin el filo y contrafilo como en el caso del sable.



Los tocados se registran gracias a un peto metalizado, que se une a la red de registro de tocados mediante un pasante especial.

Además, es un arma de convención, es decir se asigna prioridad a los ataques, no existiendo en ningún caso un tocado "doble".

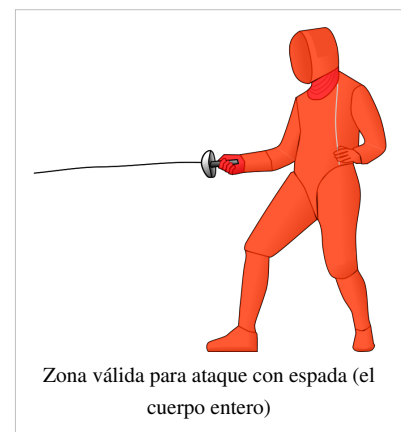
En el mundo de la esgrima, se considera como más hábiles a los floretistas ya que esta arma es la más técnica de las tres, y requiere más destreza mental y física, pues sus movimientos, (paradas y respuestas) requieren una mayor habilidad y rapidez.

### Espada

La espada moderna deriva del espadín francés, la cual a su vez procede de la espada ropera española. Como el florete, es un arma de estocada, pero tiene una cazoleta o protección de mano más grande, además de ser más pesada y de tener una construcción más rígida. La sección de su hoja es triangular. El área válida de ataque es todo el cuerpo. Los duelos de espada son los más realistas, pues se asemejan más a la esgrima clásica.

Version moderna de la espada

- longitud máxima 105 cm
- peso inferior 350 g
- hoja de acero (máximo 88 cm)
  
- sección triangular
- cazoleta (protección de los dedos)



## Sable

El sable moderno deriva del arma que usaban antes los soldados de caballería. Tiene un protector en forma de cuenco, que se curva bajo la mano, y una hoja rectangular en sección transversal; aunque también existen modelos con cortes transversales en forma de Y o V. Los tocados o puntos se pueden conseguir embistiendo con la punta o produciendo un corte con el filo o con el contra filo de la hoja. Los duelos de sable son los más rápidos y ágiles, por lo que requieren una buena forma física.

En el sable, tanto el peto como la careta están metalizados y el registro de los tocados se realiza de la misma forma que en el florete.



## Historia de la esgrima

Los primeros tratados de la esgrima se encontraron en España, por lo que España es la originaria de este deporte. Con la desaparición del duelo en el último tercio del siglo XIX, aparecen también las reglas propias de cada una de las armas de la esgrima moderna. Desde ese momento, las tres seguirán una evolución paralela.

Los Juegos Olímpicos de Atenas de 1896, los primeros de la era moderna, fueron iniciativa del barón Pierre de Coubertin. El mismo esgrimista, incluyeron competiciones de florete y sable, ambos en categoría masculina individual. La espada se introduciría en los Juegos siguientes, los de París, 1900. El sable y florete por equipos llegaría en los Juegos Olímpicos de San Luis de 1904. Los primeros Campeonatos del Mundo de Esgrima se celebraron en Londres en 1956. El florete femenino apareció a nivel individual en 1924 en los Juegos Olímpicos de París y por equipos en 1932 en los de Los Ángeles.

En 1913 nace la Federación Internacional de Esgrima, tras empezar a constituirse federaciones nacionales a partir de 1906. Esta Federación Internacional será quien conste como organizadora de las grandes competiciones y la responsable del Reglamento Internacional para estas pruebas.

Desde entonces se han introducido numerosos cambios, entre ellos la irrupción de la tecnología que permite el registro electrónico de los tocados con la ayuda de un aparato señalizador y la mejora en la seguridad de los materiales, tanto de la indumentaria protectora como de las armas, que hacen de la esgrima actual un deporte en el que los accidentes son prácticamente inexistentes.

Esgrima italiana es un término que se emplea para describir el estoque y la técnica que los italianos popularizaron en Europa, principalmente en Inglaterra y Francia. El origen del sistema de combate se suele fijar en 1409, fecha del tratado italiano más antiguo del que se tiene conocimiento, y se extiende hasta 1900, en la etapa de la esgrima clásica.

Aunque las armas y los fines para los que se usaban cambiaron radicalmente durante esos cinco siglos, algunas características han permanecido constantes en la escuela italiana. Algunas de ellas son la preferencia por determinadas guardias, la especial atención al *tempo* y muchas de las acciones defensivas.



Cartel anunciador de la esgrima en los Juegos Olímpicos de 1900

En la actualidad, el estilo se preserva tanto en Italia como en el resto del mundo. En Italia, escuelas oficiales de esgrima como la *Accademia Nazionale* ofrecen maestrías, tanto en esgrima histórica como en esgrima moderna, que se adhieren a los principios de la técnica italiana. También se practica la esgrima italiana en instituciones en el extranjero, como la Universidad Estatal de San José, en California, Estados Unidos.

## **Poses, desplazamientos y ataques de Esgrima**

**Guardia:** es la principal y de la que se inician todos los ataques. Para realizarla seguiremos los siguientes pasos:

1. Desde posición de firmes, separar un poco las piernas y girar la cabeza a la derecha.
2. Girar el pie derecho también hacia la derecha, dejando que quede en perpendicular con el izquierdo procurando formar un ángulo de 90°.
3. La separación del pie derecho y el izquierdo debe ser, aproximadamente, de un palmo y medio.
4. Flexionar las rodillas hasta que éstas "tapen" la punta de los zapatos.
5. Levantar el antebrazo derecho de tal manera que forme un ángulo recto con el brazo.
6. Separar el brazo del tronco un palmo más o menos.
7. Mantener la espada o el florete paralelo al suelo y apuntando al frente. En el caso del sable, coger el arma apuntando hacia arriba e inclinarla ligeramente hacia la izquierda haciendo que "cruce" la cara.
8. Levantar el brazo izquierdo como si se estuviera "sacando músculo", mantener el brazo y antebrazo en ángulo recto y dejar la muñeca muerta.
9. Mantener en todo momento la espalda recta.

### ***DESPLAZAMIENTOS BÁSICOS***

**Marchar (desplazamiento hacia delante):**

1. Levantar el pie derecho apoyando el talón en el suelo. El peso caerá en la pierna izquierda.
2. Adelantar la pierna derecha sin mover la izquierda.
3. Apoyar todo el pie derecho en el suelo a la misma vez que se desplaza hacia delante el izquierdo.
4. Procurar mantener la posición de guardia, es decir, erguida y con los brazos armado y desarmado en su sitio.

Con la práctica, el pie derecho se elevará apenas unos centímetros del suelo, pero durante el aprendizaje se exageran los movimientos.

**Romper (desplazamiento hacia atrás):**

1. Desplazar el pie izquierdo hacia atrás levantándolo unos pocos centímetros del suelo sin mover el derecho.
2. Dejar apoyado sólo el talón derecho.
3. Desplazar el pie derecho hacia atrás recuperando la posición de guardia.
4. Procurar mantener la posición de guardia, es decir, erguida y con los brazos armado y desarmado en su sitio.

### ***ATAQUES BÁSICOS (para espada y florete)***

**Línea:** es el ataque básico y sirve de "catapulta" para otros ataques. También sirve para mantener a distancia al contrincante.

Desde la posición de guardia, estirar el brazo armado apuntando al hombro del contrincante. En caso de practicar ante un espejo, se debe apuntar al hombro del brazo armado del reflejo.

**Fondo:**

1. Hacer una línea.
2. Levantar el pie derecho como si se fuera a marchar, pero **sin** apoyar el talón en el suelo, dejando caer el peso en la pierna izquierda.

3. Estirar la pierna derecha y dar un paso largo sin mover la izquierda.
4. Procurar que la rodilla derecha forme un ángulo recto y la izquierda quede totalmente estirada.
5. Estirar el brazo izquierdo para equilibrar el cuerpo, dejándolo casi en paralelo con la pierna izquierda.

**Fondo: vuelta a la guardia:**

1. Impulsarse hacia atrás con la pierna derecha hacia la posición de guardia dejando el brazo armado en línea.
2. Ajustar la posición de guardia de piernas y del brazo izquierdo.
3. Mantener la línea unos instantes para evitar cualquier posible avance del adversario antes de volver a la guardia total.

**Fondo: vuelta a la guardia hacia delante:**

1. Echar el peso hacia delante, sobre la pierna derecha.
2. Acercar la pierna izquierda a la derecha sin mover esta última.
3. Recuperar la posición de guardia de piernas y brazo izquierdo.
4. Mantener la línea unos instantes para evitar cualquier posible avance del adversario antes de volver a la guardia total.


- En caso de ser zurdo, se seguirán los mismos pasos pero cambiando la derecha por la izquierda y viceversa.

La mano armada ha de ir siempre protegida con un guante en las tres armas. La mano desarmada no deberá, nunca, bajo ninguna condición, tocar el arma del contrincante y sólo podrá tocar el arma propia si el combate está detenido y por razones técnicas (punta del arma floja en caso de espada, curvatura anormal de la hoja, pasante suelto).

## Véase también

- Mensur

## Enlaces externos

-  Wikimedia Commons alberga contenido multimedia sobre **Esgrima**. Commons
- Federation Internationale d'Esgrime (FIE) <sup>[2]</sup> (en Francés, Español, Inglés)

Portal de esgrima <sup>[3]</sup>

## Referencias

[1] <http://en.wikipedia.org/wiki/Esgrima>

[2] <http://www.fie.ch/>

[3] <http://www.Esgrimatotal.cl/>

# Las Armas

## Florete

El **florete** es una espada larga, flexible, de acero inoxidable, 500 g de peso y 110 cm de longitud, con una hoja de sección rectangular.

El tocado se realiza únicamente de punta. Originalmente era una espada de entrenamiento descendiente del espadín. Es una de las tres armas de la esgrima. También es llamada florinete.

### Historia del florete

En el siglo XVII aparece el florete, arma inofensiva de hoja flexible, terminada con un botón en forma de flor, que permitía simular un duelo sin riesgo.<sup>[1]</sup>

En el pasado, las mujeres sólo podían tirar a florete, y dado el poco peso del arma era muy usada por los niños. En la actualidad, aunque se aconseja comenzar aprendiendo al menos algunos principios fundamentales de florete, los tiradores empiezan con cualquiera de las tres armas.



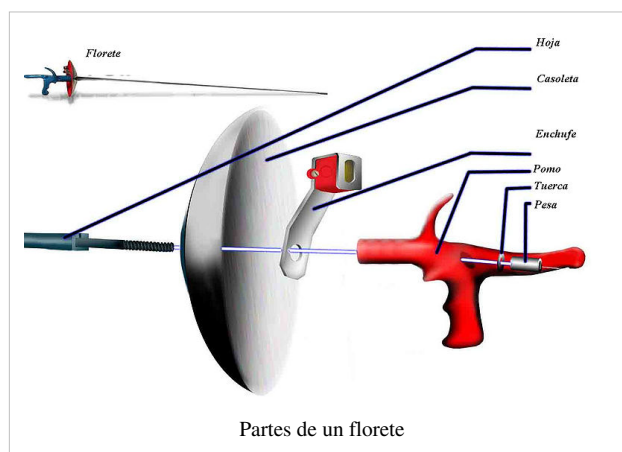
Florete con empuñadura italiana

### El florete en la esgrima deportiva

El florete es una de las tres armas de la esgrima, junto con la espada y el sable. Tiene una longitud de 110 cm y un peso máximo de 500 g. Su hoja es de sección rectangular.

La zona de tocado en florete está limitada. Esto es una herencia de los tiempos en los que los equipamientos de seguridad estaban limitados a esta zona: los tocados en la cabeza eran peligrosos, por lo que se eliminaron. Posteriormente la zona de tocado se redujo exclusivamente al tronco. Por tanto, los tocados fuera de la zona válida se registran como blancos en el aparato, deteniéndose el combate pero sin que puntúe. En florete, como en sable, está prohibido ocultar un blanco válido con uno no válido (por ejemplo, con la mano no armada, blanco no válido, proteger el tronco, blanco válido).

Los asaltos en florete, como en sable, deben respetar unas convenciones. No existe el tocado doble, como sí ocurre en espada, por lo que en caso de que se enciendan dos luces, el tocado es para el tirador que tenía la prioridad. Esta prioridad depende de la frase de armas y de las convenciones de florete, pero se pueden resumir en que el que ataca tiene la prioridad hasta que le sea quitada mediante una parada (en realidad, las cosas se complican un poco más y puede ser complicado entender partes de un asalto de florete hasta que se familiariza uno con las normas).



Partes de un florete

## Enlaces externos

- Jesús Esperanza - Maestro de Esgrima <sup>[2]</sup>, Campeón de España en la modalidad de florete en siete ocasiones y actualmente entrenador del Equipo Nacional Español de florete masculino.
- Real Federación Española de Esgrima <sup>[3]</sup>

## Referencias

[1] « Historia de la esgrima (<http://www.geocities.com/fencinguy/HISTORIA.htm>)» (2006). Consultado el consultado el 30 de enero de 2008.

[2] <http://www.maestrodeesgrima.com>

[3] <http://www.sportec.com/www/rfee/index2.htm>

# Sable

El **sable** también es una espada curva y de un solo filo, pensada para cortar, habitualmente usada en caballería y por oficiales en el siglo XIX e incluso XX. Este carácter curvo de la hoja diferencia tradicionalmente al sable de la espada.

Esta arma blanca es de tajo y surgió por la necesidad de velocidad en combate. Ésta se logra al cortar y no dejar incrustada la hoja del arma en el cuerpo del adversario (al contrario de la mayoría de las espadas de una mano, que son de estocada).

La curvatura, que está ubicada generalmente desde la punta hasta la mitad del sable, genera un tajo profundo.

La curvatura del sable pretende conseguir, en teoría, que un hombre a caballo, al descargar el brazo con esta arma, dibuje un amplio círculo sobre el infante logrando que en el punto de corte el sable siempre sea tangente. Por esta razón no se hinca, corta, con lo que aumenta la herida sin quedarse clavado. Por esta causa, los sables pensados para caballería tienen una gran curvatura, son casi circulares. Los pensados para infantería poseen una curvatura menor, pues debe concederse importancia a la función defensiva: mantener alejado al enemigo y parar sus golpes.

Bajo estas consideraciones, la tradicional Katana japonesa es técnicamente un tipo de sable, y no una espada.

*Nota de edición: El **sable** excelencia para designar a las armas de filo curvadas desde los primeros milenios antes de nuestra era. El localizar el sable como "arma de caballería napoleónico" es demasiado anacrónico. Véase Categoría:también otros "sables": Dao, Alfanje, Bracamarte, Katana, Cimitarra, Talwar, Saif, Yatagán, etc*

## El sable como arma de esgrima

El sable moderno es junto con la espada y el florete, una de las tres armas de esgrima. Deriva del arma que usaban antes los soldados de caballería. Tiene un protector en forma de cuenco, que se curva bajo la mano, y una hoja en forma de T en sección transversal. La longitud del sable es de 90 cm y su peso máximo es de 500 g. Los tocados o puntos se pueden conseguir embistiendo con la punta o produciendo un corte con el filo de la hoja. El blanco válido es todo el cuerpo de cintura para arriba, incluyendo cabeza y brazos. Los asaltos de sable son los más rápidos y ágiles en esgrima, por lo que requieren una buena forma física.



Sable de abordaje de la marina francesa

# Espada

La palabra *espada* proviene del latín *spatha* (que también sirvió para denominar a la espada larga y recta romana de caballería), y esta, a su vez del griego *spathe*. Etimológicamente el nombre permanece hoy día en el francés como *épée* y en el italiano como *spada*.

La espada es un arma blanca de uno o dos filos que consiste básicamente en una hoja recta cortante, punzante —o con ambas características—, con empuñadura, y de cierta envergadura o marca (*marca*: aproximadamente a partir de medio metro). Según la definición estricta no serían espadas los sables, las katanas, etc.

En un sentido más amplio se tiende a entender por *espada* cualquier arma blanca de cierta envergadura, independientemente del estilo de la hoja. El diseño y la construcción de la espada puede variar mucho, según la longitud de la hoja, su forma, sus filos, sus empuñaduras, gavilanes, su procedencia, etc. De acuerdo con las características que poseen, reciben una determinada denominación que identifica, clasifica y encuadra al arma dentro de un tipo particular .

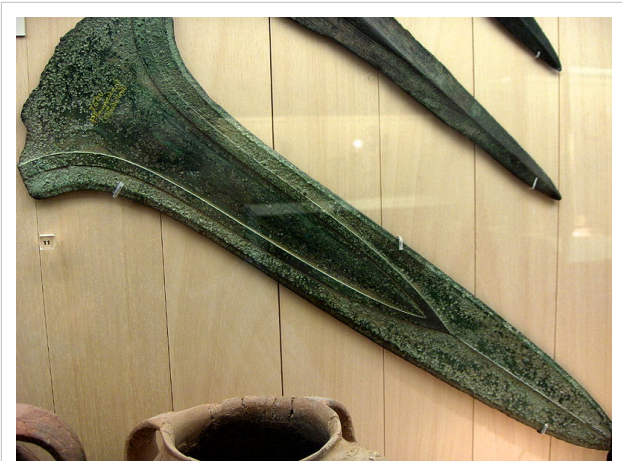
Tienen su hoja metálica afilada en uno o los dos filos si es de tajo, o sin filos y con puntas agudas y duras si es de punzar, o con ambas características. La empuñadura se hacía de muchos y diversos materiales, sobre todo si eran espadas para "ceñir" o de "parada" aristocráticas, pero se solía emplear la madera o cuerno recubiertos —o no— de cuero o cordelería.

Siendo su aparición muy temprana (IV milenio antes de nuestra era), su hoja se hizo inicialmente de cobre (muy débil), posteriormente de bronce, hierro y finalmente acero templado. La factura y el manejo de la espada permanecen constantes a lo largo de los siglos, pero las técnicas varían entre culturas y periodos como resultado de las diferencias en el diseño y propósito de la hoja. Los nombres dados a muchas espadas en la mitología, literatura e historia reflejan el alto prestigio del arma (ver listado de espadas).

## Historia

### Edad del Bronce

Los humanos han fabricado y usado armas con filo desde la Edad del Bronce. La espada se desarrolla a partir de la daga cuando la confección de hojas largas se hace posible a principios del II milenio adC. Las espadas más largas de 90 cm son raras durante la Edad del Bronce, pues su longitud excede la capacidad extensible del bronce (aleación de cobre y estaño). No fue hasta el desarrollo de aleaciones más fuertes, como el acero, que la espada larga fue práctica para el combate.



Espada de la Edad del Bronce, aproximadamente 800 a. C.



Espadas en venta

Las espadas de la Edad del Bronce tienen su origen en los trabajos del cobre del Mediterráneo y el Mar Negro, así como en Mesopotamia. La espada inicia su andadura europea mientras que el Próximo Oriente tiene durante un tiempo únicamente dagas; la espada destronará finalmente al puñal como arma simbólica del guerrero. La producción de espadas en China se documenta desde la Edad del Bronce, en la Dinastía Shang.

La empuñadura en los orígenes consiste simplemente en un mango, que protegía a la mano de resbalar sobre la hoja al empujar. En el siglo XV a. C. se conocen en la Europa Central y Nórdica las espadas de lengüeta: las hojas tienen una estrecha lengüeta que se inserta en la empuñadura dando lugar a formas diversas en el sistema de enmangado, que llegaron pronto al Mediterráneo Oriental: Grecia, Chipre y Egipto. Las espadas del Bronce Nórdico, desde aproximadamente el 1400 a. C., muestran los característicos diseños espirales.

Las espadas conocidas como Naue Type II, que se expandieron desde la Europa Meridional hacia el Mediterráneo, han sido relacionadas por Robert Drew con el colapso de la tardía Edad del Bronce.

Cabe señalar que el metal es, durante largo tiempo, un elemento de prestigio con el que se fabrican las armas, joyas y objetos ceremoniales, a los que sólo tienen acceso las clases dominantes. Para la metalurgia se requiere un especialista a tiempo completo, mientras que las herramientas cotidianas siguen fabricándose a nivel doméstico, con madera o piedra tallada. Tan sólo la élite y los personajes de cierto poder social están en disposición de poseer estas armas y conseguir conquistas y defensa personal. Esta diferencia social, *fuerza y carisma*, acabará convirtiendo a estos personajes en defensores de un territorio y una población, y se empezará a esbozar la figura del héroe.

## Edad del Hierro

Las espadas de hierro se hacen más comunes desde el siglo XIII a. C. Los hititas, los micénicos y la cultura proto-céltica de Hallstatt (siglo VIII a. C.) figuran entre los primeros usuarios de espadas de hierro. El hierro tenía la ventaja de poderse producir en masa, por la mayor cantidad disponible de materia prima. Las primeras espadas de hierro no son comparables con las posteriores de acero; quebradizas, incluso inferiores a una buena arma de bronce, pero su fácil producción y la mayor disponibilidad de materia prima permitían por primera vez el equipamiento de ejércitos enteros con armas de metal, aunque ocasionalmente los ejércitos egipcios de la Edad del Bronce fueron completamente equipados con armamento de bronce. Los herreros aprendieron finalmente que, agregando cierta cantidad de carbón (añadido durante la reducción en forma de carbón de leña) al hierro, podían producir una aleación mejorada (ahora conocida como acero). En la antigüedad existieron varios métodos diferentes de facturación de espadas, entre los que es más conocido el diseño por soldadura (*pattern welding*). La técnica de diseño por soldadura consistía en unir distintos tipos de acero para mejorar la resistencia y tenacidad del material. En esa época, el acero soldado por forja se encontraba casi exclusivamente en las ranuras centrales que se hacían a las hojas para reducir la masa y mejorar la flexibilidad y equilibrio. Se llegaron a desarrollar diseños intrincados, que eran considerados la marca del maestro herrero.

Con el tiempo, se desarrollaron diversos métodos por todo el mundo. En el tiempo de la Antigüedad Clásica y los Imperios Parto y Sasánida de Irán, fueron comunes las espadas de hierro. La *xifos* y la *kopis* griegas y la *gladius* romana son ejemplos del tipo, midiendo aproximadamente de 60 a 70 cm. El tardío Imperio romano introdujo la *spatha* (el vocablo para su empuñadura, *spatharius*, se convirtió en un rango del tribunal en Constantinopla), más larga, y desde entonces el término *espada larga* se aplica a las espadas comparativamente largas de sus respectivas épocas. Las espadas chinas de acero hacen su aparición desde el tercer siglo adC en la Dinastía Qin: encontramos la *Dao* con sólo un filo, en ocasiones traducida como sable o espada ancha, y la *Jian* de doble filo.

## Edad Media

El tipo *spatha* permanece extendido durante el periodo de las migraciones y aún en la Edad Media. Las *spathas* de la era Vendel (Suecia, 550-793) estaban decoradas con motivos germánicos (similares a los de los *bracteates* – moneda de oro plana, elaborados tras las monedas romanas). La Era Vikinga contempla nuevamente una producción más estandarizada, pero el diseño básico sigue siendo deudor de la *spatha*.

Sólo desde el siglo XI las espadas normandas empiezan a desarrollar los gabilanes o la cruz. Durante las Cruzadas del siglo XII (o XIII) este tipo cruciforme permanece estable, con variaciones que sólo afectan a la forma del pomo. Estas espadas estaban diseñadas como armas cortantes, si bien se hicieron comunes puntas efectivas para rebatir las mejoras en la armadura. Las espadas de un solo filo se popularizaron en Asia. La espada coreana *Hwandudaedo*, derivada de la *Dao* china, se conoció en el medioevo temprano de los Tres Reinos. La *Katana* japonesa, cuya producción se documenta aproximadamente en el año 900 deriva también de la *Dao*.

## Baja Edad Media y Renacimiento

Nuevos diseños de espada - junto a la mejora de la armadura - se fueron desarrollando a un ritmo cada vez más rápido entre 1300 y 1500, durante el Renacimiento. El principal cambio fue el alargamiento de la empuñadura, que permitía el uso ambidiestro, y una hoja más larga. Este tipo de espada, llamada en su tiempo *Langes Schwert* (en alemán espada larga) o *Spadone*, era común hacia 1400, y varios *Fechtbücher* (libros de esgrima) que se conservan de los siglos XV y XVI ofrecen instrucciones sobre su uso. Otra variante fue la espada especializada en perforar la armadura, del tipo *estoque*. La espada larga se popularizó por la capacidad de alcance, de corte y empuje, mientras que el estoque lo hizo por su habilidad para alcanzar los huecos entre las placas de la armadura. La empuñadura se envolvía en ocasiones con alambre o piel de animal para ofrecer una mayor sujeción, a la vez que dificultaba la posibilidad de desarme al golpear la mano.

En el siglo XVI, la larga *Doppelhänder* (hoy llamada *Zweihänder* (ambos términos germánicos designan el uso de las dos manos) finalizó la tendencia al incremento del tamaño de las espadas (sobre todo por la disminución de las armaduras de placas y el advenimiento de las armas de fuego), y la temprana Edad Moderna vio el retorno a las armas más ligeras, para una sola mano.

La espada fue el arma más personal en este periodo de tiempo, la más prestigiosa y la más versátil en el combate cuerpo a cuerpo, pero empezó a declinar su empleo militar debido a que la tecnología cambió la guerra. No obstante, mantuvo un rol principal en la autodefensa civil.

## Edad Moderna

Se cree que el *Rapier* (*estoque*) evolucionó de la española *espada ropera* en el siglo XVI. El *Rapier* (*estoque*) difiere de las espadas más antiguas en que no se trata de un arma militar, sino de uso civil. Tanto el *Rapier* (*estoque*) como la *Schiavona* italiana desarrollaron la cruz en forma de cesta para proteger la mano. Durante los siglos XVII y XVIII, la *Smallsword*, más corta, se convirtió en un accesorio esencial en Europa y el Nuevo Mundo, y la mayoría de los hombres ricos y oficiales militares portaban una. Tanto la *Smallsword* como el *Rapier* (*estoque*) siguieron siendo las espadas de duelo más populares hasta bien entrado el siglo XVIII.

Cuando el vestir espadas pasó de moda, los bastones tomaron su lugar en el armario de los caballeros. Algunos modelos de bastón (conocidos como *bastones espada*) incorporaban una hoja escondida. La *Canne*, arte marcial francés, se desarrolló como una técnica de lucha con bastones y bastones-espadas, hasta convertirse en un deporte.

Hacia el fin de su vida útil, la espada sirvió más como un arma de autodefensa que para un uso en la batalla, y la importancia militar de las espadas decreció durante la Edad Moderna. Incluso como arma personal, la espada empezó a perder su preeminencia a principios del siglo XIX, paralelamente al desarrollo de armas de fuego personales y fiables.

Las espadas siguen en uso, pero cada vez más limitadas a dignatarios oficiales militares y uniformes ceremoniales. A pesar de ello, muchos ejércitos conservaron sus armadas de caballería pesada hasta después de la Primera Guerra Mundial. Por ejemplo, el ejército británico adoptó formalmente un nuevo diseño de espada de caballería en 1908, casi el último cambio de armamento antes del estallido de la guerra. Las últimas unidades de caballería pesada británica no pasaron a los vehículos armados hasta 1938. Las espadas y otras armas dedicadas a la *melé* fueron empleadas ocasionalmente por varios países durante la Segunda Guerra Mundial, si bien como arma secundaria por su desfase ante el armamento contemporáneo.

## Instrumentos de castigo

Las espadas genuinas pueden usarse para administrar una diversidad de castigos físicos: penas capitales por decapitación o la amputación de miembros. En Escandinavia, en donde por tradición se aplicaban los castigos con la espada, los nobles eran decapitados con una espada y los plebeyos con un hacha.

En Asia se puede ver un empleo similar a la espada. El shinai, una espada de práctica, es también usado como instrumento de azotes, muy común en escuelas extracurriculares privadas.

## Morfología y terminología

La espada consta de la hoja y la empuñadura. El término de vaina designa la cubierta de la hoja de la espada, donde reposa cuando no está en uso.

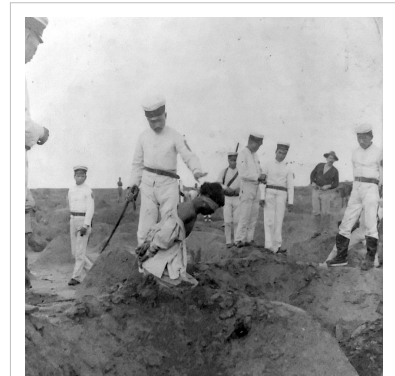
### Hoja

Tres tipos de ataques pueden realizarse con la hoja: punzar, cortar y rasgar. La hoja puede tener doble filo o un solo filo; esta última puede tener un falso filo cerca de la punta. Al manejar la espada, el filo verdadero o lado más largo es el que se usa para punzadas en recto o estocadas, mientras que el filo falso o lado más corto se emplea para contraatacar. Algunas empuñaduras tienen el filo en la parte más larga, en tanto que las empuñaduras más simétricas permiten el intercambio del lado corto y del lado largo simplemente girándola.

La hoja puede tener muescas o acanalamientos conocidos como *fullers* o *abatanadores*, que dan ligereza a la hoja y permiten a su vez mantenerla fuerte y rígida. La hoja puede estrecharse de forma más o menos aguzada hacia la punta, utilizada para punzar. La parte de la hoja entre el centro de percusión (CoP) y la punta se le conoce como punto débil de la hoja. La sección entre el centro de balance (CoB) y la empuñadura es conocida como punto fuerte de la hoja. La sección entre el CoP y el CoB es la parte media de la hoja. El *ricasso* u *hombro* es la pequeña sección de la hoja inmediata hacia la guarda que se encuentra completamente sin filo, y puede ser presionada con un dedo para aumentar el control de la punta. Muchas espadas no tienen *ricasso*. En algunas armas largas, como la *Zweihänder* alemana, una cubierta de piel envuelve al *ricasso*, y un espadachín puede extender ahí su dedo para manejar mejor la espada en combate cercano.

El *ricasso* contiene normalmente la marca del herrero de la espada. En las hojas japonesas, esta marca aparece en la *espiga* (parte de la hoja que se extiende dentro de la empuñadura) bajo el mango. En el caso de una *espiga de cola de rata*, el herrero de la espada solda una delgada vara al final de la hoja hacia la guarda. Esta varita llega hasta la empuñadura (finales del siglo XX y construcciones posteriores). Esto ocurre de manera más común en réplicas decorativas, o espadas baratas de ornato. Las espadas tradicionales no usan este método de construcción, ya que puede romperse fácilmente el punto de soldadura.

En la elaboración tradicional, el herrero de la espada forja la *espiga* como parte de la espada. Las *espigas* tradicionales van a través de la empuñadura, dándole mayor durabilidad que la *espiga cola de rata*. Los herreros



Pena de muerte por decapitación, con espada

colocan dicha espiga al final del pomo de la espada, o en ocasiones soldan la empuñadura con la espiga y la parte final de esta la atornillan al pomo de la espada. Este estilo es conocido como de *espiga estrecha* u *oculta*.

Las réplicas modernas, menos tradicionales, de las espadas tienen en ocasiones el pomo atornillado, o una nuez del pomo sujeta la empuñadura y permiten desmantelarla. La *espiga completa* (más común en cuchillos y machetes) tiene el mismo ancho que la hoja y cuenta con el mismo grosor del mango. En las espadas europeas o asiáticas vendidas en la actualidad, muchas espadas anunciadas como de *espiga completa* son en realidad de *espiga cola de rata*.

A partir del siglo XVIII, la espada se creó para cortar, esto es, la parte afilada de la hoja se curvaba con un radio igual a la distancia del cuerpo del espadachín que la iba a usar. Esto permitía que la hoja tuviera un efecto de sierra más que de simple corte. En las espadas europeas, que se usan con toda la longitud del brazo, su radio de curvatura era de aproximadamente un metro. Las espadas de Medio Oriente, al usarse con el brazo flexionado, tenían un radio más pequeño.

## Empuñadura

Por empuñadura se comprende toda la parte de la espada que permite el control y manejo de la hoja y consiste del mango, el pomo y una guarda simple o elaborada. Las espadas de la era post-vikinga constaban únicamente de una guarda cruzada (llamada empuñadura en cruceta).

El pomo, además de mejorar el balance de la espada y del mango, podía usarse como un instrumento de ataque en el corto alcance. El pomo también podía tener borlas o nudos de la espada.

La espiga es la extensión de la estructura de la hoja a través de la empuñadura.

## Vaina

La vaina es la cubierta protectora en la cual reposa la espada. En todo el milenio, la vaina ha sido elaborada de diversos materiales, incluyendo piel, madera y metales, como bronce y acero. La abertura de la vaina por donde se introduce la hoja se llama garganta y forma parte de toda la montura de la misma vaina, en la cual lleva un gancho o un anillo que facilita la entrada de la espada.

En las vainas de piel generalmente está protegida por una punta de metal, en la cual descansa la punta de la hoja de la espada. La vaina, ya sea de metal o de piel, brinda una protección extra a través de una extensión llamada cuña o zapato.

## Espadas de un solo filo y espadas de doble filo

Como ya se ha indicado anteriormente, los términos espada larga, gran espada y la *Claymore gaélica* se relacionan a una era en especial, y cada término designa un tipo particular de espada. Una espada es en sentido estricto una hoja recta de doble filo diseñada para cortar y rasgar. Sin embargo, de manera general, el término se ve modificado por las diversas influencias culturales. Casi todos los investigadores designan a las espadas de un solo filo, como las armas asiáticas, con la palabra de espada, por el prestigio que comparten de sus contrapartes europeas.

Los europeos también se refieren de manera frecuente a sus espadas de un solo filo como espadas, incluyendo a los *sables* y *floretes*. Los otros términos (cimitarra, mandoble, florín, tranchete, chafalote, espada mortuoria) son para referirse en esencia al mismo tipo de arma, pero la diferencia de nombre se debe a sus distintos usos en distintas épocas.

Un machete es una herramienta que se asemeja a una espada de un solo filo y sirve para cortar maleza y es usada a veces como arma por los campesinos en el campo de batalla.

## Espadas a una mano

- Espadas de la Edad del Bronce, longitud 60 cm, un solo filo.
- Espadas de la Edad del Hierro, Xifos, Gladius y Jian, similares en forma a las espadas de la Edad del Bronce.
- Spatha longitud de 80 a 90 cm.
- El arma clásica de la Europa medieval, de entre 85 y 115 cm.
- Espada suiza *Baselard* del medioevo tardío, *Cinquedea* italiana del Renacimiento y la *Katzbalger* alemana esencialmente reintrodujeron la funcionalidad de la spatha, coincidiendo con el fuerte movimiento cultural de la emulación del mundo clásico.
- Las espadas de cortar y rasgar del Renacimiento, parecidas a las antiguas espadas pero mejor balanceadas para un mejor corte.
- Las espadas ligeras para duelo, como la daga y la espada pequeña, aún vigentes hoy en día.
- Espada corta japonesa o Wakizashi.
- La *Ida* de la tribu yoruba del oeste de África. También usada como espada a dos manos.
- La Cimitarra árabe, similar al *shamshir* persa.
- El Kris del este de la India, con una hoja de doble filo de 80 a 90 cm.
- La Katana de Japón, con una hoja de un sólo filo, orientada fuertemente hacia el corte.

## Espadas a dos manos

- Espada larga y espada bastarda del medioevo y el Renacimiento.
- Doppelhänder o Zweihänder del siglo XVI (en alemán espada de doble mano o a dos manos).
- La espada china anticaballería *Zhanmadao* de la Dinastía Song.
- Espada de la Escocia de las Tierras Altas, Claymore (o Claidheamh mór-gáidhlig, gran espada) en uso hasta el siglo XVII.

## Tipos de espadas

Para extender la definición e historia de la espada en sus múltiples variantes, y cada una con sus particularidades y culturas, véanse las siguientes entradas:

- Alfanje
  - Bracamarte
  - Claymore
  - Cimitarra
  - Espada ropera
  - Espada de taza
  - Espadín
  - Estoque
  - Estoque (Medieval)
  - Falcata
  - Florete
  - Gladius
  - Jian
  - Khopesh
  - Machete
  - Montante
  - Mandoble
  - Espada bastarda o de mano y media
  - Espada larga
-

- Espadón
- Ronfea
- Sica
- Schiavona: (*Esclavona o Veneciana*)
- Spatha
- Verduguillo

## Tipos de sables

Entre los sables se pueden distinguir:

- Alfanje
- Cimitarra
- Dao
- Flissa
- Iaito (居合刀)
- Katana
- Poluwar
- Saif
- Shamsir
- Talwar
- Wakizashi
- Yatagán

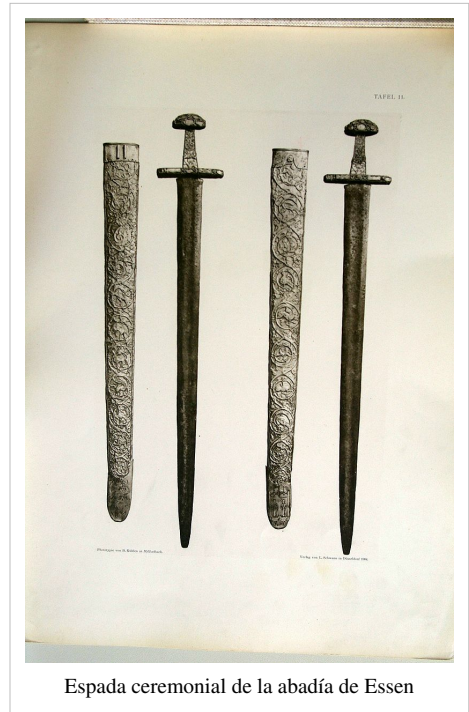
## Simbología

La espada puede simbolizar violencia, combate o intervención militar. La declaración de Jesús: *Aquellos que vivan por la espada morirán por la espada* usaba este término en ese sentido. En el Islam, la expresión árabe *Jihad bis saif* 'lucha por la espada' significa la guerra 'santa' para el Islam. Otro ejemplo de este significado metafórico viene al viejo refrán de *la pluma es más fuerte que la espada*, atribuido a Edward Bulwer-Lytton.

La Espada de Damocles es una anécdota moral, en donde una espada suspendida encima de un líder significa el peligro siempre presente que acompaña este nivel jerárquico.

En los casos siguientes, la espada significa armas en general, y a menudo era considerada como un símbolo, hasta que después, en la práctica operacional ha sido sustituida por armas de fuego.

- Las espadas representan pelea en los naipes latinos, las cuales se incluyen en cubiertas o símbolos del Tarot italiano (fueron sustituidas por dagas en las cubiertas de los naipes franceses y en el moderno juego de naipes del Tarot francés o Tarock). En el tarot adivinatorio, la espada se ofrece como interpretación de la representación del aire, así como de la inteligencia. También puede representar al fuego y lo salvaje, a la clase militar / nobleza de la sociedad.
- El uso ceremonioso de espadas proviene de la época en que sólo los señores portaban espadas, convirtiéndolo así en un símbolo de rango o posición, que la mayoría de los oficiales militares respalda.

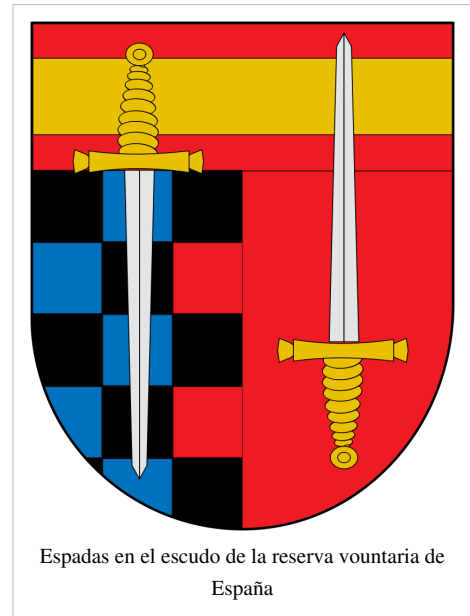


## La espada como emblema

- Las espadas también son usadas como emblema o insignia (en el vestido formal como uniformes, insignias, varios objetos, hasta escudos de armas), sobre todo:

Como el símbolo del poder, como una Espada de Estado, la Espada de Piedad, Curtana y Espada de la Justicia (todos pueden ser usados como atributos, en Inglaterra son cinco en total, durante la coronación).

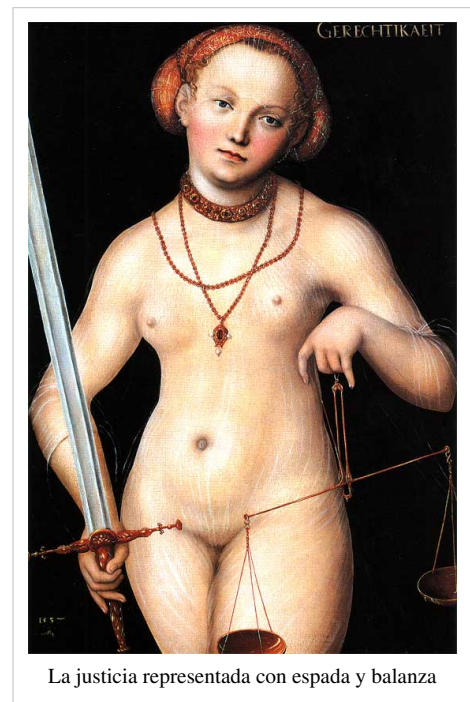
- Como el símbolo de la fuerza armada o de una corporación. Es por ello que se dio derecho a aplicar fuerza como el brazo de la ley.
- Como en la insignia militar y de policía o de una unidad (por ejemplo: regimiento) de tal Corporación. Cuando éstos son numerosos, son usadas muchas variaciones y combinaciones: dos espadas cruzadas o con una corona de laureles, corona, nacional o emblema de fundador/patrón, etc.
- Como una parte del uniforme del oficial militar. En los Estados Unidos, son portadas por el Ejército, la Marina y los oficiales de Guardacostas. Los oficiales marítimos y NCOs también portan una espada. Sólo los capellanes en servicio son excluidos de portarla.
- También aparece en la bandera de Arabia Saudita.
- Puede ser un atributo de reconocimiento honorario, como una condecoración. Se le conoce como espada del honor.



Espadas en el escudo de la reserva vountaria de España

## Otros significados

- Este símbolo significa o refleja en una existencia de prestigiosos títulos, uniéndole con valores tales como: Espada de Religión, Espada de la Fe, Espada del Estado o Espada de Guerra.
- Las espadas cruzadas tienen su símbolo particular:
  - En la tabla de símbolos misceláneos del Unicode como U+2694
  - En un mapa: representa un sitio de batalla.
  - En genealogía o biografía: la significación que una persona fue muerta en combate.
  - Daisho japonés*: un par de espadas, Katana y Wakizashi o Tanto, simbolizan la fuerza y el honor del Samurai.
- Es también bastante habitual que las espadas representen la razón, por ejemplo, como el proceso de "cortar por" la serie de elementos en un problema, a fin de dejar sólo aquellos con la relevancia comprobada.
- Símbolo de la valentía para luchar por una causa justa. La espada de la dama de la Justicia simboliza la aplicación estricta de la justicia en una manera neutra, que implica decisiones legales.



La justicia representada con espada y balanza

- El término una *espada de doble filo* puede ser usada como una expresión para algo que puede ayudar u obstaculizar simultáneamente, como cuando en pelea de espadas. Una persona puede aumentar su acción de

- palanca poniendo su mano sobre la lámina: podría ganar la competencia, pero también podría causar una herida.
- La espada ofrece una función, como símbolo de la masculinidad, ya que su forma se identifica particularmente con la posición erguida - como símbolo fálico de virilidad.

## Espadas célebres

### Espadas en la historia

- Espada de Gou Jian, un artefacto histórico a partir de la Primavera y Período de Otoño.
- Zulfiqar, espada del Imán Ali (como), el primer Califato Shitte y el cuarto Califato Sunni (400 d. C.).
- Honjo Masamune, espada del Shogunato Tokugawa, una dictadura militar feudal de Japón establecida en 1603.
- Espada Enjoyada del Ofrecimiento, espada del rey Jorge IV de Gran Bretaña e Irlanda (1820-1830).
- La espada Siete-bifurcaciones que Wa recibió de Baekje.
- La Espada de Serpiente, que fue manejada por el gran rey Ashoka (Emperador de la india que dirigió al Imperio Maurya a través del subcontinente Indú, entre 273 a. C. y 232 a. C.).
- Espada de Boabdil, espada del último rey moro en España.
- La Colada, espada de El Cid que según la leyenda ganó a Berenguer Ramón II.
- Tizona, la espada personal de Cid, que se conserva hasta hoy en España como un tesoro nacional.
- Una espada mameluca fue dada por el Príncipe Hamet Karamali a Presley O'Bannon, un oficial en la Infantería de Marina Estadounidense, durante su participación en la Primera Guerra Bárbara.
- Joyeuse, espada de Carlomagno.
- Durandarte, espada de Roldán, paladín de Carlomagno.
- Lobera: espada del rey Fernando III el Santo

### Espadas en mitos y leyendas

- Arondight: espada de Lancelot
  - La espada de Atila el Huno: la cual reclamó y era la espada de Marte, el dios romano de la guerra
  - Caladbolg: espada de Fergus Mac Róich
  - Chandrahas (lámina lunar): la espada del rey Ravana en Ramayana, épica india
  - Claíomh Solais: espada de Nuada Airgeadlámh, rey legendario de Irlanda
  - Crocea Mors: espada de Julio César
  - Curtana: espada de Ogier el danés, un héroe danés legendario
  - Excalibur: espada del Rey Arturo, de Camelot
  - Fragarach: espada de Manannan mac Lir y Lugh Lamfada
  - Gram (Balmung) (Nothung): espada de Siegfried, héroe de la saga de los Nibelungos
  - Hauteclere: espada de Olivier, un héroe francés representado en la Canción de Rolando
  - Hrunting: espada de Beowulf
  - Kusanagi: espada de Susano, dios del trueno japonés
  - Shamshir-e Zomorrodnegar: espada del rey Salomón
  - Tyrfing: espada maldita que causa la muerte eventual a su portador y sus parientes
  - Zulfiqar: espada del profeta Mahoma y del imán Ali ibn Abu Talib (el primo del profeta y yerno)
  - Murasame y Muramasa: Dos espadas de un gran espadachín de Japón de la edad de los Tres Reinos (medieval japonés)
  - Durandel: Espada usada por Carlomagno, Rolando y supuestamente por Juana de Arco.
  - Lobera: espada del rey Fernando III el Santo
-

## Espadas en la ficción moderna

El sable de luz (*Lightsaber*) es un concepto de espada presentado en el universo de la Guerra de las Galaxias. Su popularidad ha inspirado, en otros trabajos de la ciencia ficción, el uso de espadas similares basadas en el láser.

Varias espadas de la Tierra media de Tolkien. Hoy en día muchas, si no todas, las espadas de la fantasía europea mencionadas en la literatura se han inspirado en estas espadas, cuando los trabajos de Tolkien eran únicos para su tiempo. Sin embargo, las espadas místicas similares pueden ser encontradas, siglos atrás, en la antigua mitología y en la religión.

El *Zanbato* es un tipo increíblemente grande de espada japonesa, con un fondo histórico misterioso que ha inspirado varias espadas ficticias descritas en una amplia variedad de historias contemporáneas, incluso en televisión, anime, libros y juegos de vídeo. Las espadas grandes, que han sido representadas de una manera realista en medios e historias japonesas modernas, como es el caso de la Espada de Macho o el Tessaiga, se han inspirado en la espada zanbato.

*Vorpal* es una espada del poema *Jabberwocky*. Ha sido desde entonces adoptada en los medios modernos como un tipo de la espada mágica. Las espadas mágicas similares se han hecho comunes en literatura de fantasía, juegos y arte, pero esta espada particular se ha mencionado continuamente y empleado en muchos trabajos debido a que la definición dado a ella en el juego de rol *Calabozos y Dragones* es mencionada como una espada que corta cabezas en un ataque crítico.

- Muerte Helada y Centella (*IcingDeath* y *Twinkle*), espadas mágicas utilizadas por el legendario héroe *Drizzt Do'Urden* en los Reinos Olvidados.
- Durandal: espada utilizada por el príncipe de Phrae en el video juego "fire emblem"
- Domivat, espada de fuego de Jack Memorias de Idhún.
- Haiass, espada de hielo de Kirtash Memorias de Idhún.
- Espada de Energía, un arma del Covenant usada solo por los aristócratas Shangeili en el Universo Halo.
- Ringil (literaria), espada de Fingolfin, personaje de *El Silmarillion*.
- Stormbringer o Portadora de Tormentas, espada de Elric de Melnibone, de la saga literaria del mismo nombre.
- Llave Espada, espada de Sora, protagonista del videojuego *Kingdom Hearts*.
- Andúril o Narsil (literaria), espada de Aragorn, personaje de *El Señor de los Anillos*.
- Espada láser o espada de luz (fantasía del cine), el arma jedi por excelencia, son de diversos colores.
- Tetsusaiga o colmillo de acero, espada de Inuyasha, manga japonés.
- Gor Nova, Espada de Luz de Gourry Gabriev, manga, *Slayers*, japonés.
- Espada Maestra o Master Sword Espada del Héroe Link, del videojuego *The Legend of Zelda*.
- Hielo espada de Lord Eddard Stark, de la saga *Canción de Hielo y Fuego*.
- Arandrúth, *la Ira real*, la espada de Thingol de Doriath y los Reyes de Númenor, en *El Silmarillion*.
- Anglachel/Gurthang, la espada que Eöl hizo junto con Anguirel. La primera fue cedida a Thingol como pago al residir en Nan Elmoth, mientras que la segunda fue robada por su hijo, Maeglin. Ambas aparecen en *El Silmarillion*.
- Wyrmslayer, una espada legendaria en la *Dragonlance*.
- **Jingizu**, **Minneyar** y **Espina**, las Tres grandes espadas de Añoranzas y pesares.
- Zanpaktou, espada de *Bleach*, manga japonés.
- Masamune, una espada legendaria japonesa y espada de Sephiroth de *Final Fantasy VII*, suele exceder los 2 metros de larga.
- Colmillo Rúnico, 12 espadas que portan los Condes Electores del Imperio del mundo de *Warhammer*.
- Matarreyes, espada demonio de Archaón, Señor del Fin de los Tiempos de *Warhammer*.
- La espada de Kith-Kannan, espada mágica perteneciente a un héroe elfo Silvanesti de la *Dragonlance*.
- La Espada de la verdad, que lleva Richard Cypher en la saga de libros del mismo nombre creada por Terry Goodkind, y que también aparece en la serie de televisión *La Leyenda del Buscador*, basada en los libros.

- Harusame, Katana de Amidamaru, que porta Yoh Asakura en el manga Shaman King.
- Family Sword o Espada Familiar, espada de Alucard usada en el Castlevania: Symphony of the Night.
- Wadou Ichimonji, espada usada por Zoro en la serie One Piece.
- Sandai Kitetsu, Katana usada por Zoro en la serie One Piece.
- Yukibashiri, espada usada por Zoro en la serie One Piece.
- Murasame, famosa espada japonesa.
- Kogarasumaru y Onimaru, espadas de Miyamoto Musashi, samurai japonés.
- Sakabatou, espada de Kenshin Himura, del Manga y Anime "Rurouni Kenshin".
- Frostmourne, espada de Arthas, de Warcraft III.
- Maniakil, la espada de los emperadores del Viento en el libro "Armonía".
- Glamdring, espada de Gandalf, personaje de *El Señor de los Anillos*.
- Orcrist, espada de Thorin, personaje de *El hobbit*.
- Cuchillos de Morgul, espadas cortas utilizadas por los Nazgûl, personajes de *El Señor de los Anillos*.
- Espada de Gryffindor, que hace aparición en la saga de Harry Potter.
- Samehada, espada usada por Kisame Hoshigaki, uno de los 7 Espadachines de la Niebla, en la serie del manga y anime japonés Naruto.
- Ikazuchi, nombre de las espadas que usa Kurosuke Raiga, uno de los 7 Espadachines de la Niebla, en la serie del manga y anime japonés Naruto.
- Force Edge, espada del demonio Sparda, en la serie de videojuegos Devil May Cry.
- Yamato, espada utilizada por el hijo de Sparda, Virgil, quien aparece en escena en el capítulo 3 de la saga de Devil May Cry, esta espada también hace escena en el capítulo 4 de esta saga.
- Rebellion, es la espada portada por el otro hijo de Sparda, Dante, quien es el protagonista de la saga Devil May Cry.
- Alastor, una de las espadas que Dante (Devil May Cry) consigue en el transcurso de su primer aventura.
- Agni y Rudra: par de espadas con los poderes del viento y del fuego, las cuales son tomadas por Dante en la tercera parte del juego.
- Red Queen, (Reina Roja) espada que porta Nero, el protagonista de Devil May Cry 4.
- Dardo, aguijón o sting, espada usada por Bilbo Bolsón en *El hobbit* y que usa Frodo Bolsón en la trilogía de El Señor de los Anillos.
- Soul Edge, espada demoniaca que aparece en los video juegos Soul Edge y Soul Calibur.
- Soul Calibur, espada sagrada que aparece en los video juegos Soul Calibur.
- Zar'Roc, espada utilizada por Eragon, de la saga de libros "El Legado"
- Brisingr, espada utilizada por Eragon despues de Zar Roc, en el tercer libro de la saga "El Legado".
- Rhindom, espada de el rey Peter en "las Cronicas de Narnia"
- Ira Celeste, espada del antiguo ángel Izual (antes de ser convertido en demonio) "Diablo 2"
- Excalibur (El Rey Arturo),(Literaria) espada mágica que se decía que cantaba cuando la esgrimían, que el Arturo saco de una piedra y se convirtió en Rey.
- Shadow Aikawa, espada de Akira Ryusaki en el manga anonimo del mismo nombre.
- Soul Reaver, o también conocida como Segadora de Almas. Espada que poseía la facultad de devorar el alma del enemigo y así destruyéndolo. Pertenece a la saga de videojuegos "Legacy of Kain"
- Dragon sword: katana legendaria perteneciente a Ryu hayabusa, del videojuego ninja gaiden.
- Fil Oh Kedakuko: espada animada perteneciente a Fly Tee, con la cual realizaba actos vandálicos, en la serie de televisión, EL Dragón lechoso y el chimbombo embriagante.
- Dark dragon blade: espada maldita robada por Murai, y luego destruida por Ryu hayabusa. del videojuego ninja gaiden.
- Archidemon sword: katana perteneciente a Genshin, cedida por el mismo a Ryu hayabusa, del videojuego ninja gaiden.

- Espadas del caos: espadas cortas atadas a cadenas que Ares proporciona a Kratos en su lucha contra los barbaros, del juego God of War.
- Espadas de atenea: similares a las espadas del caos, pero con la hoja dorada. proporcionadas a Kratos por Atenea despues de la muerte de Ares, pertenecientes al juego God of War
- Meblet, espada magnífica que utiliza el rey Kirtên en la trilogía de El Libro Prohibido.
- Yasglun, espada larga y ancha, anaranjada, de Vaen, de El Libro Prohibido.
- Bishamon: la espada mas poderosa que existe en el juego de Onimusha, se obtien al superar todos los niveles de reame oscuro.
- Raizan: espada de tipo katana que lleva el poder del trueno, lo lleva Samanosuke Akechi, protagonista del juego Onimusha.
- Enryuu: espada de dos manos que lleva el poder del fuego, lo lleva Samanosuke Akechi, protagonista de Onimusha.
- Lamento: espada recibido dal madre de Soki, lleva el poder de trueno, la primera espada del Protagonista de Onimusha4
- ultima weapon: la arma definitiva de muchas protagonistas de serie Final fantasy, como Zidane tribal(FFIX), Tidus(FFX).
- Fraternity: espada ragalado da Wakka a Tidus, que iba a ser del hermano de Wakka pero este murio en la batalla, es la espada que lleva Tidus en la caratula del juego, parecido al ultima Weapon, es de color azul claro y elemento agua.
- Gunblade(sable pistola): es la arma principal usado tanto por el protagonista Squall Leonheart, como su principal rival Seifer, personaje del juego Final Fantasy VIII, es un especie de sable con empuñatura curvado como de un rifle.
- Tenso: juego de dos espadas con poder de la luz, usado por Samanosuke Akechi en el juego Onimusha3.
- Kuga: espada de estilo katana pero más grande, se usa con los dos manos, lleva el poder del aire, usado por Samanosuke Akechi de Onimusha3.
- Enja, tiene forma de un espada pero en realidad es un latigo con poder del Fuego, lo usa Jacques, del juego Onimusha3, es parecido al arma de IVY del juego Soul Calibur.
- Zambat Sword: Espada utilizada por Kamen Rider Kiva (Wataru Kurenai) en su forma Emperor en la serie Kamen Rider Kiva perteneciente a la saga Kamen Rider.

## Véase también

- Arma
- Armamento
- Corvo
- Esgrima

## Enlaces externos

Wikcionario

- Wikcionario tiene definiciones para **espada**.

Commons

- Wikimedia Commons alberga contenido multimedia sobre **Espada**.
- Glosario. <http://bermudas.ls.fi.upm.es/~pedro/glosario.htm>

# Fuentes y contribuyentes del artículo

**Esgrima** *Fuente:* <http://es.wikipedia.org/w/index.php?oldid=31903450> *Contribuyentes:* 142857, Anantaya, Andrewnited, Antiguapeseta, Ascánder, Athenea28, Aztecagm, Bucho, Byj2000, Cally Berry, Camilo, Carmin, Centeno, Cinabrium, David0811, Dermot, Diegusjaimes, Doctor seisdedos, Dodo, Dorieo, Drini, Eli22, Gaeddal, Henchoz, Huglo, Icvav, Jcdenton, Jgomezcarroza, Jose-SELE, Josefpm, KiBo, KnightRider, Lecuona, Maca eglarest, Manuel Trujillo Berges, Marcus news, Mark full, Matdrodes, Mendu78, Micaah, Moriel, Mortadelo2005, Muro de Aguas, Neortic, Pacoperez6, Paganel, Patbenavete, PoLuX124, Porao, Rafa sanz, Raystorm, Remus lupin, Retama, RosauraSilva, RoyFocker, Sauron, Scafe, SergiL, Sharkey, Sifu-WT, Skipe linkin, Sonett72, Textor Texel, Tomatejc, Varpaijos, Viking Soul, Xsm34, Zevlag, 150 ediciones anónimas

**Florete** *Fuente:* <http://es.wikipedia.org/w/index.php?oldid=31075765> *Contribuyentes:* Airunp, Bjankuloski06es, Carcediano, Cookie, Dianai, Ehedei, Gsgus, KnightRider, LeCire, Lecuona, Porao, Remus lupin, Schummy, Skipe linkin, Tano4595, Zevlag, 20 ediciones anónimas

**Sable** *Fuente:* <http://es.wikipedia.org/w/index.php?oldid=27863092> *Contribuyentes:* Alex15090, AstroNomo, Cacarella, Claudio Elias, Digigalos, Elprobemiguel, Fractalside, Joseaperez, Jsanchez, Jvivar, Lecuona, Lironcareto, Manuel cr001, Matdrodes, Misigon, Mjoseph, Muramasa, Nazanian, Numbo3, Obelix83, Orgullomoore, Patxi Aguado, Paz.ar, Pilaf, Tano4595, Taragui, Template namespace initialisation script, VityUvieu, Zevlag, Zupetz zeta, conversion script, 19 ediciones anónimas

**Espada** *Fuente:* <http://es.wikipedia.org/w/index.php?oldid=32550639> *Contribuyentes:* Alkran, Benetasch, Bernard77, Bigsus, Cllarre, Corrector1, Cronn, Damifb, Dodo, Dolmanrg, Dorieo, Efrenherrera, Emijrp, Escarlati, Ezzelinus, Fernando Estel, Fractalside, Gafotas, Galustiza, GoNkY, Greek, Grizzly Sigma, Gsgus, Héctor Guido Calvo, Infauta, Javierito92, Jorge horacio richino, Joseaperez, Jsanchez, Lecuona, Lourdes Cardenal, Mafores, Makete, Mandos, MasterJ, Matdrodes, Matusz, Mercenario97, Mikiguti, Misvan, Mjoseph, Moriel, Mortadelo2005, Nazanian, Obelix83, Orgullomoore, Peejayem, Pieter, Pigot, PoLuX124, Rage against, Rondador, SOLID MEMO, Sabbut, SimónK, Sms, Sonic link, Spymore, Tano4595, Tomatejc, Tortillovsky, VFR4BGT5, Vaelia, Veon, Vic Fede, Xavigivax, Zevlag, 206 ediciones anónimas

# Fuentes de imagen, Licencias y contribuyentes

**Imagen:Question book.svg** Fuente: [http://es.wikipedia.org/w/index.php?title=Archivo:Question\\_book.svg](http://es.wikipedia.org/w/index.php?title=Archivo:Question_book.svg) Licencia: GNU Free Documentation License Contribuyentes: Javierme, Loyna, Remember the dot, Victormoz, 3 ediciones anónimas

**Image:0408\_USA\_Olympic\_fencing.jpg** Fuente: [http://es.wikipedia.org/w/index.php?title=Archivo:0408\\_USA\\_Olympic\\_fencing.jpg](http://es.wikipedia.org/w/index.php?title=Archivo:0408_USA_Olympic_fencing.jpg) Licencia: desconocido Contribuyentes: DoD photo by Master Sgt. Lono Kollars, U.S. Air Force

**Image:Fencing foil valid surfaces.svg** Fuente: [http://es.wikipedia.org/w/index.php?title=Archivo:Fencing\\_foil\\_valid\\_surfaces.svg](http://es.wikipedia.org/w/index.php?title=Archivo:Fencing_foil_valid_surfaces.svg) Licencia: Creative Commons Attribution 2.5 Contribuyentes: FCartegnie, KTo288, Twisted86

**Image:Fencing epee valid surfaces.svg** Fuente: [http://es.wikipedia.org/w/index.php?title=Archivo:Fencing\\_epee\\_valid\\_surfaces.svg](http://es.wikipedia.org/w/index.php?title=Archivo:Fencing_epee_valid_surfaces.svg) Licencia: Creative Commons Attribution 2.5 Contribuyentes: FCartegnie, KTo288, Twisted86

**Image:Fencing saber valid surfaces.svg** Fuente: [http://es.wikipedia.org/w/index.php?title=Archivo:Fencing\\_saber\\_valid\\_surfaces.svg](http://es.wikipedia.org/w/index.php?title=Archivo:Fencing_saber_valid_surfaces.svg) Licencia: Creative Commons Attribution 2.5 Contribuyentes: Alton, FCartegnie, KTo288, Twisted86

**Image:1900\_Olympic\_Games\_Official\_Postcard\_Paris.jpg** Fuente: [http://es.wikipedia.org/w/index.php?title=Archivo:1900\\_Olympic\\_Games\\_Official\\_Postcard\\_Paris.jpg](http://es.wikipedia.org/w/index.php?title=Archivo:1900_Olympic_Games_Official_Postcard_Paris.jpg) Licencia: Public Domain Contribuyentes: User:Deadstar, User:MachoCarioca

**Imagen:Commons-logo.svg** Fuente: <http://es.wikipedia.org/w/index.php?title=Archivo:Commons-logo.svg> Licencia: logo Contribuyentes: User:3247, User:Grunt

**Archivo:Foil-2004-A.jpg** Fuente: <http://es.wikipedia.org/w/index.php?title=Archivo:Foil-2004-A.jpg> Licencia: GNU Free Documentation License Contribuyentes: Filos96, Roger McLassus

**Archivo:anatomiaflorete.jpg** Fuente: <http://es.wikipedia.org/w/index.php?title=Archivo:Anatomiaflorete.jpg> Licencia: GNU Free Documentation License Contribuyentes: User:Skipe linkin

**Archivo:MuseeMarine-sabre-p1000456.jpg** Fuente: <http://es.wikipedia.org/w/index.php?title=Archivo:MuseeMarine-sabre-p1000456.jpg> Licencia: Creative Commons Attribution-Sharealike 2.0 Contribuyentes: User:Rama

**Archivo:Sword bronze age.JPG** Fuente: [http://es.wikipedia.org/w/index.php?title=Archivo:Sword\\_bronze\\_age.JPG](http://es.wikipedia.org/w/index.php?title=Archivo:Sword_bronze_age.JPG) Licencia: Creative Commons Attribution-Sharealike 2.5 Contribuyentes: Calame, Clio20, Glenn, Winterkind, Xenophon, 1 ediciones anónimas

**Archivo:espadas.jpg** Fuente: <http://es.wikipedia.org/w/index.php?title=Archivo:Espadas.jpg> Licencia: desconocido Contribuyentes: Original uploader was Greudin at fr.wikipedia

**Archivo:Beheadingchina.jpg** Fuente: <http://es.wikipedia.org/w/index.php?title=Archivo:Beheadingchina.jpg> Licencia: Public Domain Contribuyentes: copyrighted in 1901 by Underwood & Underwood

**Archivo:Humann Tafel 11.JPG** Fuente: [http://es.wikipedia.org/w/index.php?title=Archivo:Humann\\_Tafel\\_11.JPG](http://es.wikipedia.org/w/index.php?title=Archivo:Humann_Tafel_11.JPG) Licencia: desconocido Contribuyentes: Georg Humann (1847-1932)

**Archivo:RESVOL-ESP.svg** Fuente: <http://es.wikipedia.org/w/index.php?title=Archivo:RESVOL-ESP.svg> Licencia: Creative Commons Attribution-Sharealike 3.0 Contribuyentes: EBNZ

**Archivo:Gerechtigkeit-1537.jpg** Fuente: <http://es.wikipedia.org/w/index.php?title=Archivo:Gerechtigkeit-1537.jpg> Licencia: desconocido Contribuyentes: AndreasPraefcke, AnonMoos, Infrogmation, Kilom691, Mattes, Mutter Erde, Qt, StromBer, Torsten Schleese, TwoWings, Wst, 2 ediciones anónimas

**Image:Wiktionary-logo-es.png** Fuente: <http://es.wikipedia.org/w/index.php?title=Archivo:Wiktionary-logo-es.png> Licencia: logo Contribuyentes: es:Usuario:Pybalo

# Licencia

---

Creative Commons Attribution-Share Alike 3.0 Unported  
<http://creativecommons.org/licenses/by-sa/3.0/>

---